

შოთა რუსთაველის ეროვნული  
სამეცნიერო ფონდი

SHOTA RUSTAVELI NATIONAL  
SCIENCE FOUNDATION

სსიპ შოთა რუსთაველის  
ეროვნული სამეცნიერო ფონდის  
2015 წლის შემაჯამებელი  
კონფერენცია

ფონდის საკონკურსო განაცხადებისა და  
პროგრამების შეფასება:  
გამოწვევები, პერსპექტივები

მანანა მიქაბერიძე  
ფონდის გენერალური დირექტორის მოადგილე  
თბილისი, 29 დეკემბერი, 2015 წ.

# პრეზენტაციის შინაარსი

- შეფასება ძველი წესით (2010-2014)
- ძირითადი გამოწვევები და პრობლემები
- განახლებული კრიტერიუმები (ევროკავშირის პროგრამების სტანდარტი)
- განახლებული პროცედურები (მეტი გამჭვირვალობა, სამიზნე ჯგუფების მაქსიმალური ჩართულობა, დიდი გრანტების გატანა, მცირე გრანტების შეფასება კომისიის წესით)
- გრანტების ეფექტიანობის შეფასება



# 2010-2014 წლების შეფასების პროცედურები, გამოწვევები, პრობლემები

- ინტერვალების სკალა (1-10.....) - ერთიდაიგივე კატეგორიის შიგნით ქულათა სხვაობის არსებობას
- „შეფასების ინფლაცია“ (98, 99, 100!)
- ძველი სისტემა არ იძლეოდა შესაძლებლობას ერთ მიმართულებაში შემოსული პროექტები განხილულიყო ერთობლიობაში, ურთიერთშედარების საფუძველზე



# საერთაშორისო სამეთვალყურეო საბჭოს რეკომენდაციები

- შეფასებისას მეტი გამჭვირვალობა (კრიტერიუმების ახსნა, შინაარსობრივად გამართული კომენტარები), ექსპერტების ვინაობის გახსნა წლის ბოლოს
- კომისიის შემადგენლობის როტაცია, სხვადასხვა სამიზნე ჯგუფების ჩართულობა
- განაცხადების შეფასების განახლებული კრიტერიუმები პროგრამებში - ევროპული სტანდარტებისა და პროცედურების დამკვიდრება
- დიდი გრანტების შეფასების გარეთ გატანა პირველი 3 წლის განმავლობაში (პატარა ქვეყნის პრობლემის - ინტერესთა კონფლიქტისა და სუბიექტური შეფასებების ტენდენციის თავიდან ასაცილებლად)
- 3 წლის შემდეგ - შეფასების განახლებული ეროვნული სისტემის მომზადება და გაშვება (მაღალკვალიფიციური საერთაშორისო და ადგილობრივ ექსპერტებზე დაყრდნობით)
- გრანტების ეფექტიანობის შეფასება - განხორციელებული კვლევების შინაარსობრივი შეფასება



# 2015 წლის კონკურსებში შეფასების პროცედურებში განხორციელებული ცვლილებები

- შინაარსობრივად ERC მოდელის გადმოტანა
- მცირე კონკურსები საკომისიო წესით განხილვა
- პროექტების დარგობრივ პანელებში განხილვა
- საჭიროების შემთხვევაში დამატებითი ექსპერტების მოწვევა
- ექსპერტი კითხულობს ერთ მიმართულებაში ყველა პროექტს. შედეგი - შედარებისა და საუკეთესოს შერჩევის საშუალება, ობიექტურობის გაზრდილი ხარისხი.



# ახალი კრიტერიუმები

შეფასების კრიტერიუმების გადახედვა, მოდიფიცირება ევროკავშირის სამეცნიერო ფონდების ანალოგიური პროგრამებისა და ევროკავშირის კვლევისა და ინოვაციის ჩარჩო პროგრამის „ჰორიზონტი2020“-ის სტანდარტების შესაბამისად:

## სამი ძირითადი კრიტერიუმი

ჩაშლილი ქვე-კრიტერიუმებად:

1. პროექტის სამეცნიერო ღირებულება და მნიშვნელობა
2. აკადემიური კომპონენტი - მეცნიერის/მეცნიერთა ჯგუფის კომპეტენცია და ბაზის/ინსტიტუციის რელევანტურობა
3. პროექტის მენეჯმენტი: რესურსების ეფექტური მართვა (ადამიანური, ფინანსური, მატერიალური რესურსები), გეგმა-გრაფიკი, ბიუჯეტი, საერთაშორისო და ადგილობრივი თანამშრომლობა, შედეგების დისემინაცია



# კრიტერიუმების მნიშვნელოვანი კომპონენტები (1):

## სამეცნიერო კომპონენტი - პროექტის შეფასება მთლიანობაში

- საკვლევი საკითხის გარშემო არსებული სიტუაცია/არსებული კვლევები
- საკითხის აქტუალობა
- კვლევის ინოვაციურობა, ორიგინალურობა
- პროექტის ამოცანებისა და მეთოდოლოგიის შესაბამისობა პროექტის მიზნებთან
- კვლევის მოსალოდნელი შედეგები და მათი მნიშვნელობა

(დარგისთვის, ქვეყნისთვის, გამოყენებითი კვლევების შემთხვევაში პრაქტიკაში გამოყენებისა და კომერციალიზაციის პერსპექტივა)



# კრიტერიუმების მნიშვნელოვანი კომპონენტები (2):

## მკვლევართა კომპეტენცია

- მკვლევრების სამეცნიერო პროდუქტიულობის მაჩვენებელი
- საერთაშორისო და ადგილობრივი თანამშრომლობის კომპონენტი
- ინტერდისციპლინური მიდგომა  
(პრიორიტეტულია, Global Research Council რეკომენდაცია)
- ახალგაზრდა მეცნიერთა ჩართულობა





# კრიტერიუმების მნიშვნელოვანი კომპონენტები (3):

## პროექტის მენეჯმენტი:

- რესურსების შესაბამისობა

(ადამიანური რესურსები - ფუნქციების და სამუშაოს განაწილების შესაბამისობა; მატერიალური - ბაზა, ფინანსური-ბიუჯეტის დასაბუთება, თანადაფინანსების კომპონენტი)

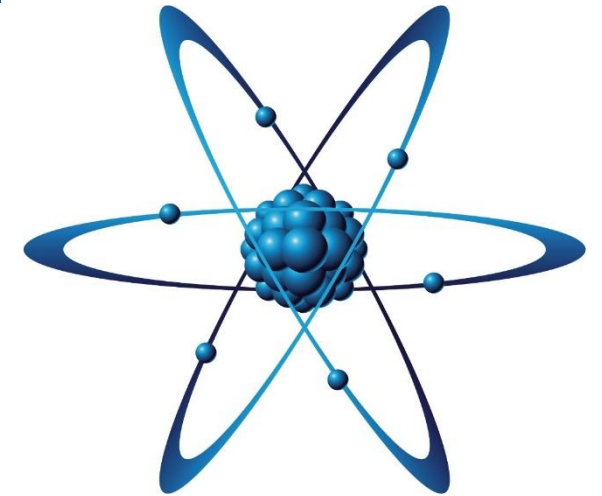
- განსახორციელებელი აქტივობების გეგმა-გრაფიკი

(ამოცანებისა და შესასრულებელი აქტივობების გაწერა დროში)

- თანამშრომლობის კომპონენტი

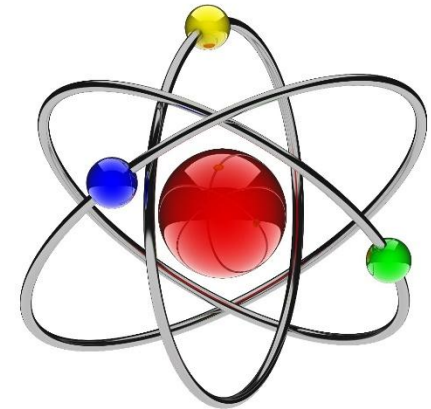
(ადგილობრივი ინსტიტუციური, საერთაშორისო)

- კვლევის შედეგების გავრცელება და საჯაროობის უზრუნველყოფა



# შეფასებისას მეცნიერთა პროდუქტიულობის გაზომვადი ინდიკატორების შემოტანა

1. პუბლიკაციები საერთაშორისოდ აღიარებულ რეფერირებად ჟურნალებში
2. სამეცნიერო ინდექსები
  - ციტირების ინდექსი
  - H index (ყველა მიმართულება გარდა ჰუმანიტარული და სოციალური მეცნიერებებისა)
3. ცნობადობა და აღიარება საერთაშორისო და ადგილობრივ სამეცნიერო საზოგადოებაში
  - საერთაშორისო კვლევით პროექტებში, კონფერენციებში მონაწილეობა
  - პრემიები, პრიზები, პატენტები, ჯილდოები
4. მკვლევართა ახალგაზრდა თაობასთან მუშაობა
  - პოსტდოკების, დოქტორანტების და მაგისტრანტების ხელმძღვანელობა

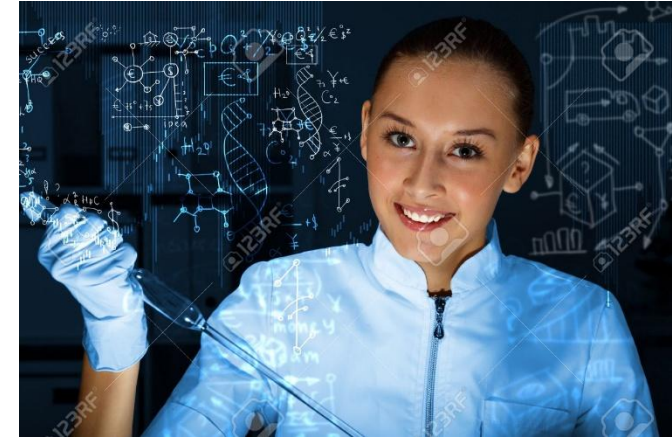


შოთა რუსთაველის ეროვნული  
სამეცნიერო ფონდი

SHOTA RUSTAVELI NATIONAL  
SCIENCE FOUNDATION

# საერთაშორისო ბაზების გამოყენება შეფასების ეროვნული სისტემის ფორმირებისას

- ELSEVIER SciVal Reviewer Finder - მსოფლიოს მასშტაბით მკვლევართა ბაზები ყველა სამეცნიერო მიმართულებაში (Scopus, Science Direct-ის ბაზებზე დაყრდნობით)
- ინტერესთა კონფლიქტის გამორიცხვის საშუალება
- ანტიპლაგიატის ინსტრუმენტის გამოყენების შესაძლებლობა
- საქართველოს ერთიანი სამეცნიერო პორტალი როგორც შეფასების სისტემის რესურსი (2016 წლიდან)



# დიდი გრანტების შეფასების გარეთ გატანა (2-3 წ)

## Outsourcing of big grants (ERC, ORAU, CRDF)

- **NSF - CRDF Global** - აშშ, ეროვნული სამეცნიერო ფონდის შვილობილი ორგანიზაცია
- **ESF (European Science Foundation)** - ევროპის სამეცნიერო ფონდი
- **ORAU** – Oak Ridge Associated Universities
- **ERC (European Research Council)** - ევროპის კვლევების საბჭოს ექსპერტების გამოყენების შესაძლებლობა
- **ETAG (Estonian Research Council)** - ესტონეთის სამეცნიერო საბჭოს ექსპერტების გამოყენების შესაძლებლობა
- **IncoNet EaP / Black Sea Horizon** - აღმოსავლეთ პარტნიორობის ქვეყნებისა და შავი ზღვის რეგიონის ექსპერტთა ერთობლივი ბაზების ფორმირება



# ფაქტები და რიცხვები - 2015 წლის შეფასების შედეგები წარმატების ინდექსი:

| ფონდის მიერ 2015 წელს დაფინანსებული კონკურსები  | შემოსული პროექტები | დაფინანსებული პროექტები | წარმატების % |
|---|--------------------|-------------------------|--------------|
| <b>სამეცნიერო კვლევების ხელშეწყობის პროგრამები:</b>   |                    |                         |              |
| ფუნდამენტური კვლევები   | 540                | 106                     | 20%          |
| გამოყენებითი კვლევები   | 213                | 35                      | 16%          |
| კვლევები უცხოელ თანამემამულეთა მონაწილეობით   | 38                 | 12                      | 32%          |
| <b>ახალგაზრდა მეცნიერთა მხარდაჭერა და საერთაშორისო თანამშრომლობის ხელშეწყობის პროგრამები:</b> |                    |                         |              |
| ახალგაზრდა მეცნიერთა კვლევითი გრანტები  | 101                | 34                      | 34%          |
| სამაგისტრო კვლევების გრანტები   | 58                 | 47                      | 81%          |
| დოქტორანტების გრანტები  | 376                | 85                      | 23%          |
| ახალგაზრდა მეცნიერთა სტაჟირება უცხოეთში   | 30                 | 18                      | 60%          |
| სეზონური სკოლის გრანტები  | 13                 | 10                      | 77%          |
| ინდივიდუალური სამოგზაურო გრანტები   | 194                | 93                      | 48%          |
| საკონფერენციო გრანტები  | 73                 | 9                       | 12%          |
| <b>საქართველოს შემსწავლელი მეცნიერებისა და კვლევების ხელშეწყობის პროგრამები:</b>              |                    |                         |              |
| საზღვარგარეთ ქართული მატერიალური და სულიერი მემკვიდრეობის კვლევა                              | 43                 | 4                       | 9%           |
| უცხოეთში საქართველოს შესწავლის ცენტრებისა და პროგრამების ხელშეწყობა                           | 11                 | 2                       | 18%          |
| <b>ერთობლივი საერთაშორისო თანამშრომლობის პროგრამები:</b>                                      |                    |                         |              |
| JULICH CENTER მაგისტრანტთა და დოქტორანტთა გრანტები  | 3                  | 2                       | 67%          |
| <b>მეცნიერების პოპულარიზაციის პროგრამები:</b>   |                    |                         |              |
| მოსწავლე გამომგონებელთა და მკვლევართა კონკურსი „ლეონარდო და ვინჩი“                            | 67                 | 4                       | 6%           |
| <b>ჯამი</b>   | <b>1760</b>        | <b>461</b>              | <b>26%</b>   |

# გრანტების ეფექტიანობის შეფასება - განხორციელებული კვლევების შინაარსობრივი შეფასება:

- 2016 წლიდან გრანტების 10%-ის შეფასება;
- გრანტების პროგრამული ანგარიშების გადახედვა, განახლება. ევროპული მოდელის აღება - მთავარი აქცენტი სამეცნიერო პროდუქტიულობის საერთაშორისოდ აღიარებულ მაჩვენებლებზე;
- მოწვეული ექსპერტების ჩართვა - ადგილზე ვიზიტების განხორციელება;
- მიღებული შედეგების გაანალიზება;
- პროგრამების გადახედვა, მოდიფიცირება.





შოთა რუსთაველის ეროვნული  
სამეცნიერო ფონდი

---

SHOTA RUSTAVELI NATIONAL  
SCIENCE FOUNDATION

*გმადლობთ ყურადღებისთვის!*

თბილისი, ალექსიძის ქ. 1

ტელ.: +995 32 2 200 220

ელ.ფოსტა: [info@rustaveli.org.ge](mailto:info@rustaveli.org.ge)

[www.rustaveli.org.ge](http://www.rustaveli.org.ge)