

შოთა რუსთაველის საქართველოს  
ეროვნული სამეცნიერო ფონდი

SHOTA RUSTAVELI NATIONAL SCIENCE  
FOUNDATION OF GEORGIA



# მობილობისა და საერთაშორისო სამეცნიერო ღონისძიებების 2018 წლის საგრანტო კონკურსი

[mg@rustaveli.org.ge](mailto:mg@rustaveli.org.ge)



შოთა რუსთაველის საქართველოს  
ეროვნული სამეცნიერო ფონდი

SHOTA RUSTAVELI NATIONAL SCIENCE  
FOUNDATION OF GEORGIA

## პრეზენტაციის შინაარსი

01

კონკურსის მიზანი

02

კონკურსის სტრუქტურა

03

თანხის განაწილება კონკურსის კატეგორიებს შორის

04

კონკურსის ადმინისტრირება

05

კონკურსის კატეგორიების პირობები

06

პროექტების შეფასება

07

პროექტების განვითარების სტატუსები

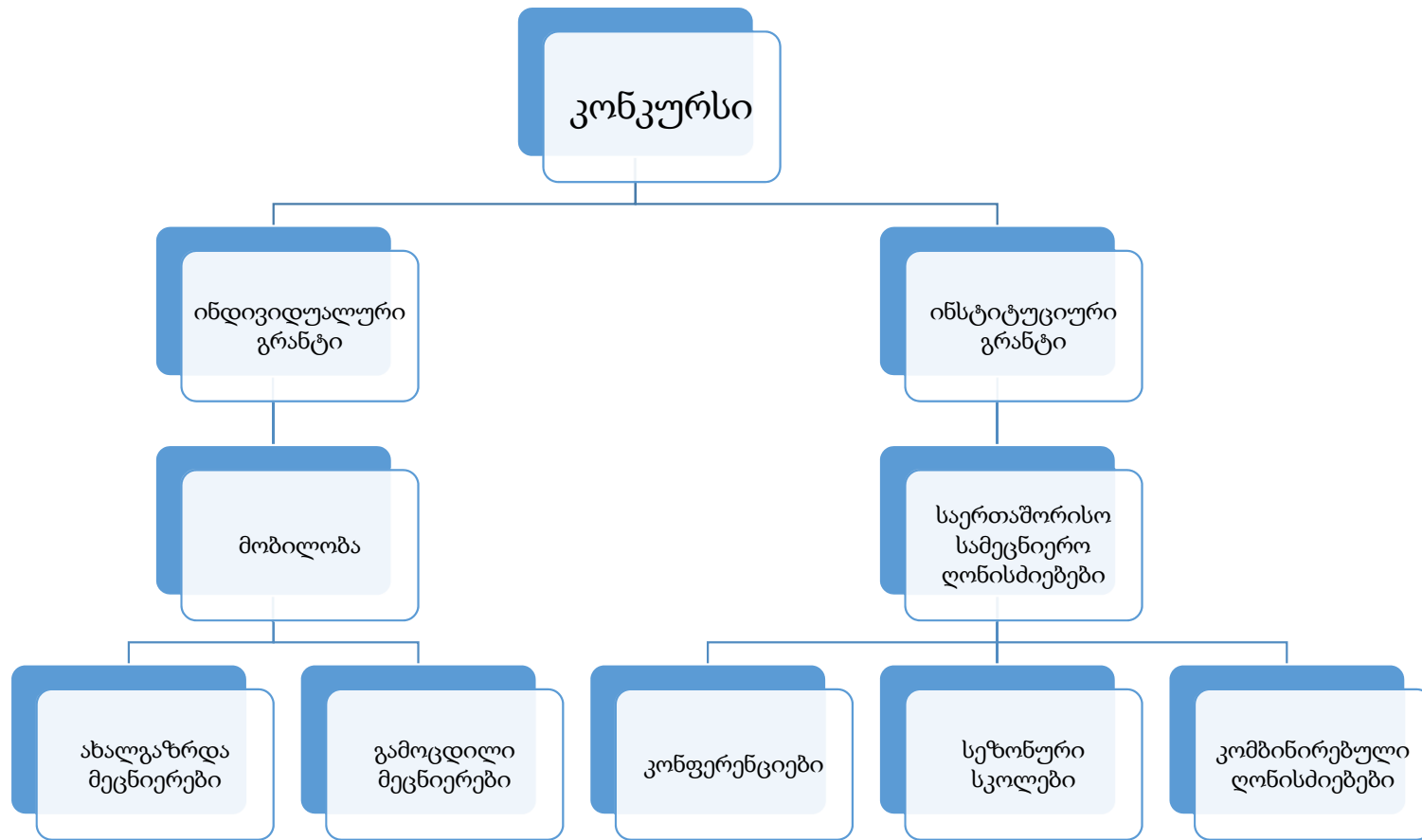
შოთა რუსთაველის საქართველოს ეროვნული  
სამეცნიერო ფონდი ©

# კონკურსის მიზანი

- ინფორმაციის გაცვლა და გამოცდილების გაზიარება;
- ✓ მეცნიერთა საერთაშორისო სამეცნიერო სფეროში ინტეგრაცია და თანამშრომლობა;
- ✓ ახალი კადრების მეცნიერებაში მოზიდვა და ახალგაზრდა მეცნიერთა კვალიფიკაციის ამაღლება;
- ✓ სამეცნიერო შრომების საერთაშორისო ჟურნალებსა და სამეცნიერო კრებულებში დაბეჭდვის შესაძლებლობის გაზრდა;
- ✓ მაღალი დონის საერთაშორისო სამეცნიერო ღონისძიებების ორგანიზება.

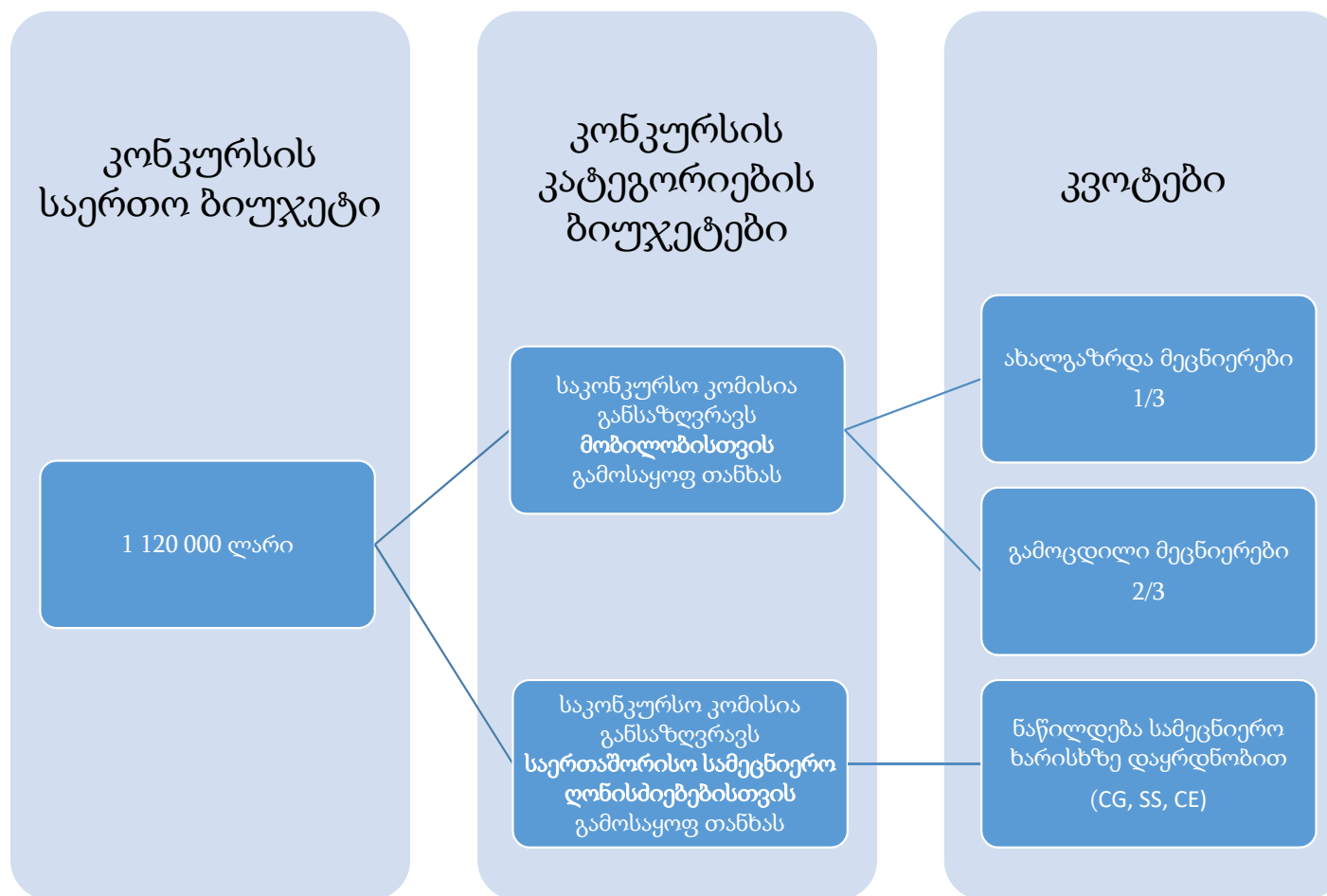


# კონკურსის სტრუქტურა



შოთა რუსთაველის საქართველოს ეროვნული  
სამეცნიერო ფონდი ©

# თანხის განაწილება კონკურსის კატეგორიებს შორის



შოთა რუსთაველის საქართველოს ეროვნული სამეცნიერო ფონდი ©

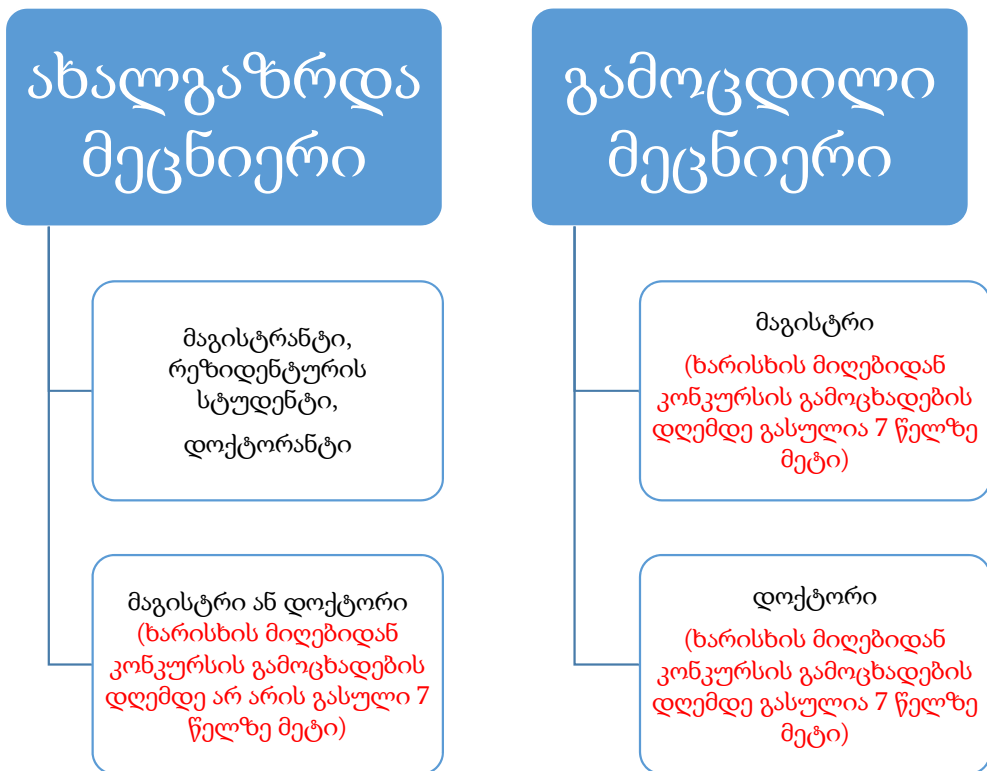
# კონკურსის ადმინისტრირება

- კონკურსის გამოცხადება - 2018 წლის 11 აპრილი
- ჯგუფური კონსულტაციები - 26 აპრილი, 18 მაისი, 29 მაისი - 16:00 საათამდე
- კონკურსზე პროექტების რეგისტრაცია:
  - ელექტრონული რეგისტრაცია - [gmus.rustaveli.org.ge](http://gmus.rustaveli.org.ge) – 15 მაისი - 5 ივნისის 16:00 საათამდე;
  - კონკურსში მონაწილეობის შესახებ განცხადების ჩაბარება ფონდის კანცელარიაში - 2018 წლის 6 ივნისის 16:00 საათამდე.
- დარეგისტრირებული პროექტების კონკურსის პირობებთან შესაბამისობის დადგენა;
- კონკურსში მონაწილე პროექტების შეფასება;
- კონკურსის შედეგების გამოქვეყნება - 2018 წლის აგვისტო



# მობილობა

## სუბიექტები - საქართველოს მოქალაქე



# პროექტი და დაფინანსება

მობილობის გრანტის დაფინანსებით მონაწილეობის მიღება ვრცელდება:

- ✓ კონფერენციაზე;
- ✓ კონგრესზე;
- ✓ ფორუმზე;
- ✓ სიმპოზიუმზე;
- ✓ სამუშაო შეხვედრაზე (სემინარი Workshop)





# ადეკვატური ხარჯები მობილობისთვის

ფონდის მიერ ერთი პროექტისთვის მაქსიმალური ასანაზღაურებელი თანხა არ აღემატება 2000 აშშ დოლარის ექვივალენტს ლარში;

ხარჯვითი კატეგორიებია:

- ✓ ვიზის მიღებასთან დაკავშირებულ აუცილებელი ხარჯები;
- ✓ სამოგზაურო დაზღვევის ხარჯები;
- ✓ მგზავრობის ხარჯები;
- ✓ სარეგისტრაციო გადასახადი;
- ✓ სადღეღამისო ხარჯები - საქართველოს ფინანსთა მინისტრის 2005 წლის 5 აპრილის #220 ბრძანება;
- ✓ საცხოვრებელი ფართის დაქირავების ხარჯები - საქართველოს ფინანსთა მინისტრის 2005 წლის 5 აპრილის #220 ბრძანება;



# პროექტის რეგისტრაცია

## მეცნიერის პროფილი GMUS-ში

დარწმუნდით, რომ შევსებულია ყველა სავალდებულო ველი

დარწმუნდით, რომ ატვირთულია ყველა სავალდებულო დოკუმენტი

## პროექტის რეგისტრაცია GMUS-ში

ზოგადი ინფორმაციის ველი - ივსება ინფორმაცია და იტვირთება სავალდებულო დოკუმენტები

განმცხადებლის ველი - ივსება ინფორმაცია და იტვირთება სავალდებულო დოკუმენტები

ბიუჯეტის ველი - ივსება ინფორმაცია და თანადაფინანსების არსებობის შემთხვევაში, იტვირთება თანადაფინანსების ცნობის დანართი

# მოთხოვნები გამარჯვებული პირთათვის

- მობილობის გრანტის გამარჯვებულებმა საზღვარგარეთ ორგანიზებულ საერთაშორისო სამეცნიერო ღონისძიებაზე უნდა გააკეთონ ზეპირი ან სასტენდო მოხსენება;
- გამარჯვებულმა აპლიკანტებმა უნდა წარმოადგინონ:
  - საერთაშორისო სამეცნიერო ღონისძიებაზე წარსადგენი მოხსენების მიწვევისა და პროგრამაში ჩასმის დამადასტურებელი დოკუმენტ(ებ)ი (ნათარგმნი და დამოწმებული თარჯიმანთა ბიუროს მიერ);
  - საბანკო ანგარიში, სადაც დაირიცხება საგრანტო თანხა.



# საერთაშორისო სამეცნიერო ღონისძიებები

კონფერენცია

სეზონური სკოლა

კომბინირებული ღონისძიება

# საერთაშორისო სამეცნიერო ღონისძიებები

## სუბიექტები

წამყვანი ორგანიზაცია - საქართველოში რეგისტრირებული

- სსიპ
- ა(ა)იპ
- შ.პ.ს = უ.ს.დ

თანამონაწილე ორგანიზაცია - საქართველოში ან  
საზღვარგარეთ რეგისტრირებული

- სსიპ
- ა(ა)იპ
- შ.პ.ს = უ.ს.დ
- საზღვარგარეთ რეგისტრირებული თანამონაწილე ორგანიზაცია ვერ იქნება გრანტის მიმღები.

# ძირითადი პერსონალი

- ძირითადი პერსონალი – პროექტის ხელმძღვანელი, თანახელმძღვანელი, კოორდინატორი, აგრეთვე, დოქტორანტურის, მაგისტრატურის ან რეზიდენტურის სტუდენტი, დოქტორი, მაგისტრი ან მათთან გათანაბრებული აკადემიური ხარისხის მქონე ფიზიკური პირი/პირები, რომლებიც ასრულებენ პროექტით დაგეგმილ ძირითად ამოცანებს;

საკონფერენციო ან კომბინირებული ღონისძიების შემთხვევაში, აგრეთვე:

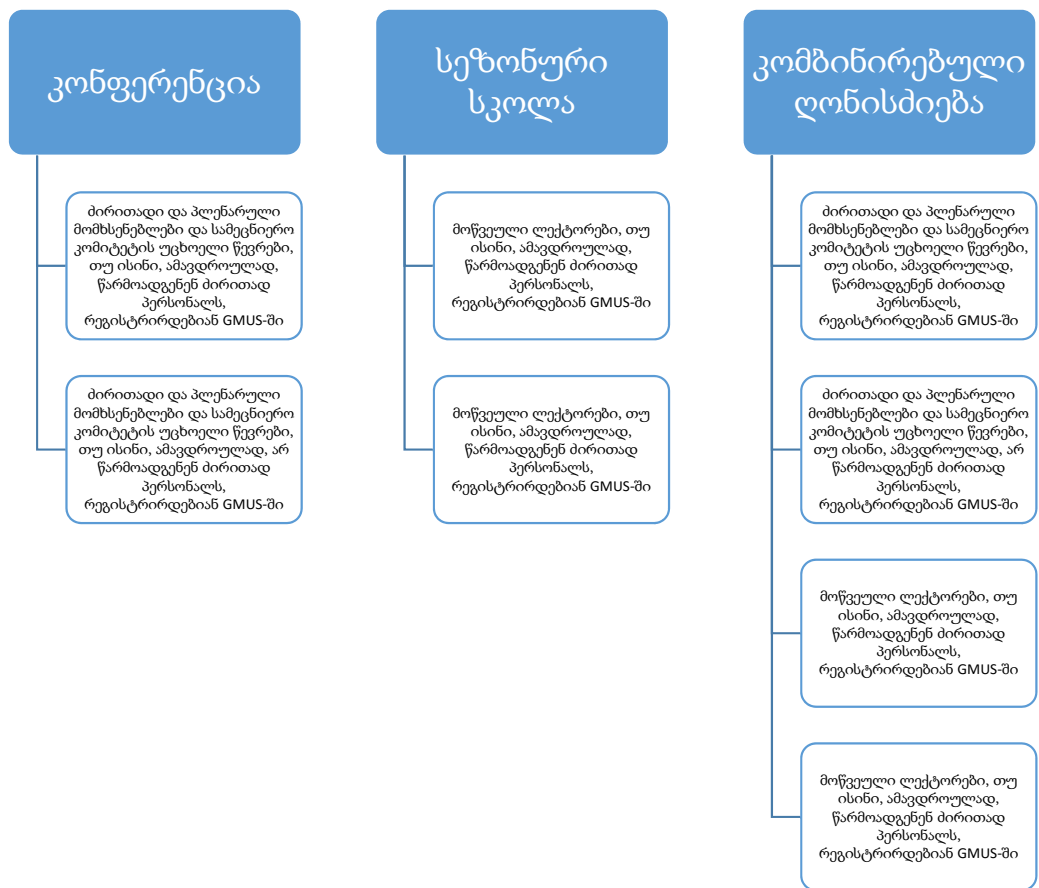
- კონფერენციის სამეცნიერო კომიტეტის ქართველი წევრები;
- კონფერენციის საორგანიზაციო კომიტეტის წევრები.

## *შენიშვნა:*

- ✓ ძირითადი და პლენარული მომხსენებლები და სამეცნიერო კომიტეტის უცხოელი წევრები, ამავდროულად, შეიძლება ატარებდნენ ძირითადი პერსონალის სტატუსს;
- ✓ მოწვეული ლექტორები, ამავდროულად, შეიძლება ატარებდნენ ძირითადი პერსონალის სტატუსს.



# ძირითადი და პლენარული მომხსენებლები/ლექტორები და სამეცნიერო კომიტეტის უცხოელი წევრები



# ბიუჯეტის ხარჯვითი კატეგორიები

- ✓ ძირითადი პერსონალის საგრანტო დაფინანსება;
- ✓ დამხმარე პერსონალის შრომის ანაზღაურება;
- ✓ საქონელი და მომსახურება;

**შენიშვნა:** საქონელი და მომსახურების მუხლში შესაძლებელია უცხოეთის მოქალაქე ძირითადი და პლენარული მომხსენებლების/ლექტორების და კონფერენციის სამეცნიერო კომიტეტის უცხოელი წევრებისთვის ერთჯერადი ჰონორარის გათვალისწინებაც;

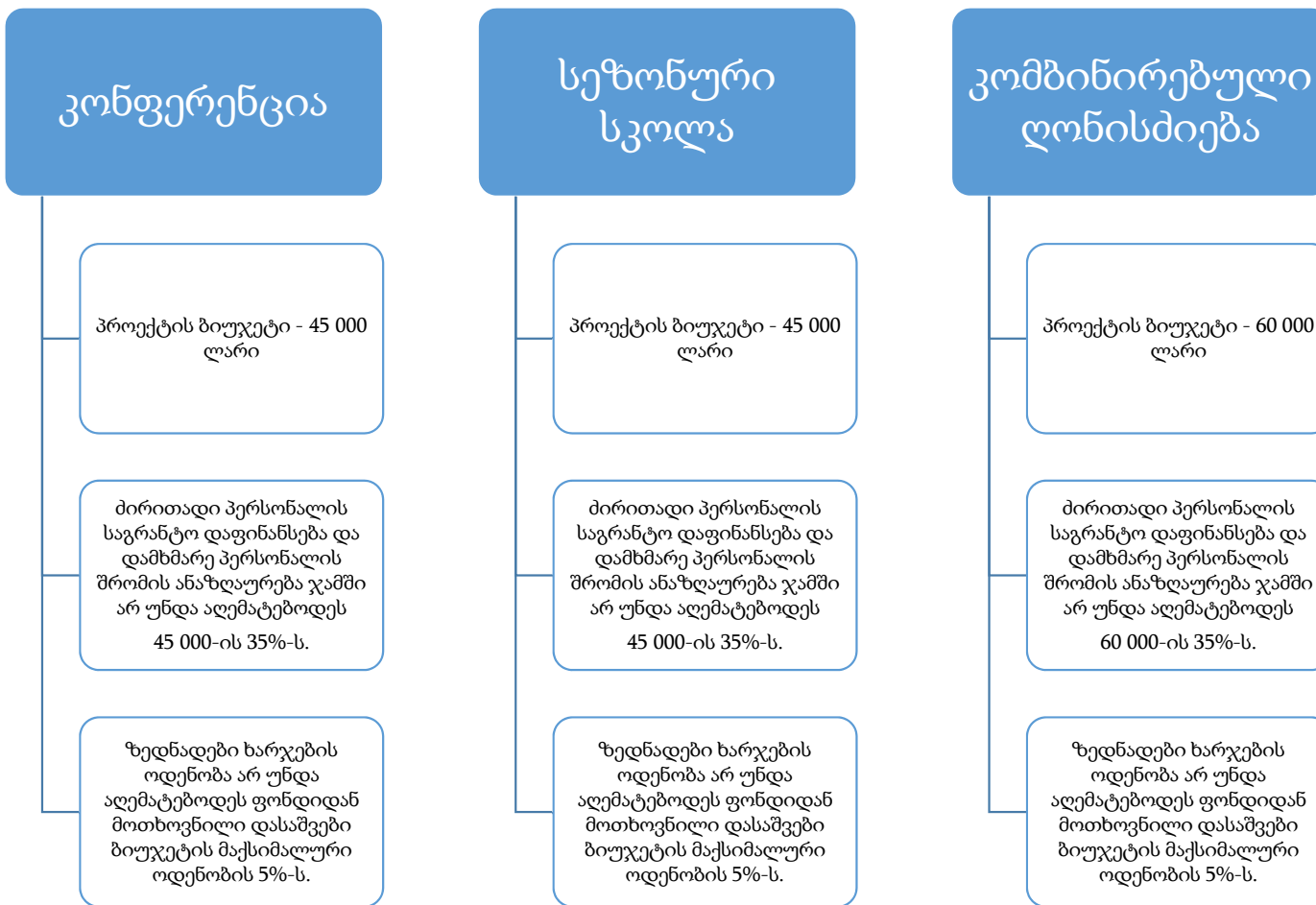
- ✓ ზედნადები ხარჯები.

- ❑ ძირითადი ხარჯვითი კატეგორიები დეტალურად განმარტებულია ფონდის გენერალური დირექტორის მიერ დამტკიცებული ბიუჯეტის კლასიფიკატორის მიხედვით





# ფინანსური შეზღუდვები



შოთა რუსთაველის საქართველოს ეროვნული სამეცნიერო ფონდი ©

# პროგრამული შეზღუდვები

- ✓ საერთაშორისო სამეცნიერო ღონისძიებების ფარგლებში, ფიზიკურ პირებს, პროექტის ხელმძღვანელის, კოორდინატორისა და თანახელმძღვანელის სტატუსით შეუძლიათ მხოლოდ ერთ პროექტში მონაწილეობა.
- ✓ სეზონური სკოლის ხანგრძლივობა უნდა მოიცავდეს მინიმუმ 30 საათს. კომბინირებული ღონისძიების შემთხვევაში, სეზონური სკოლის ხანგრძლივობა, ასევე, მინიმუმ 30 საათს უნდა შეადგენდეს.



# პროექტის რეგისტრაცია

## სუბიექტების პროფილები GMUS-ში



წამყვანი და თანამონაწილე (ასეთის არსებობის შემთხვევაში) ორგანიზაციების პროფილები

ძირითადი პერსონალი - მეცნიერის პროფილები

თანადამფინანსებელი ორგანიზაციის (ასეთის არსებობის შემთხვევაში) პროფილი

## პროექტის რეგისტრაცია GMUS-ში



ზოგადი ინფორმაციის ველი - ივსება ინფორმაცია და იტვირთება სავალდებულო დოკუმენტები

ორგანიზაციის ველი - ინფორმაცია წამყვანი, თანამონაწილე ორგანიზაციებისა (არსებობის შემთხვევაში) და თანადამფინანსებლის შესახებ

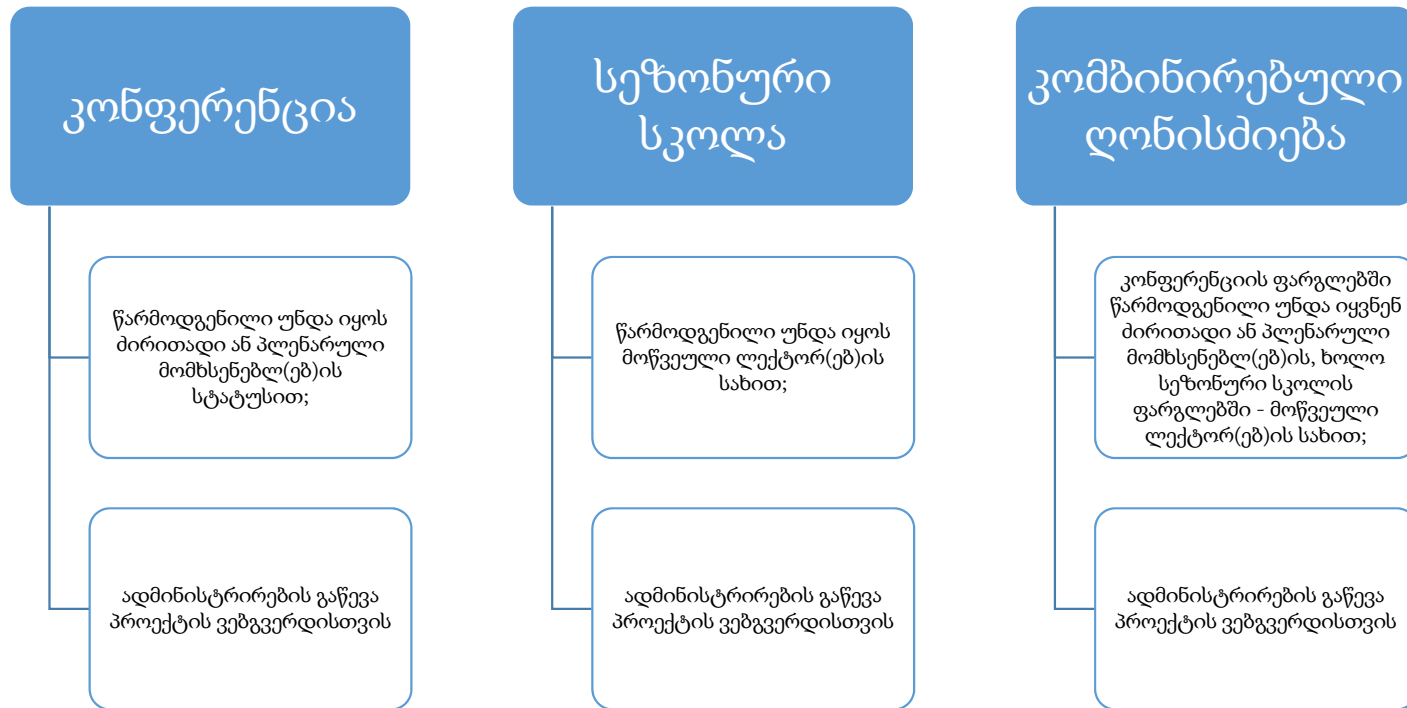
პერსონალის ველი - ინფორმაცია ძირითადი პერსონალის, ძირითადი და პლენარული მომხსენებლების/ლექტორების და სამეცნიერო კომიტეტის უცხოელი წევრების და დამხმარე პერსონალის შესახებ

გეგმა-გრაფიკის ველი - იტვირთება გეგმა-გრაფიკის დანართები

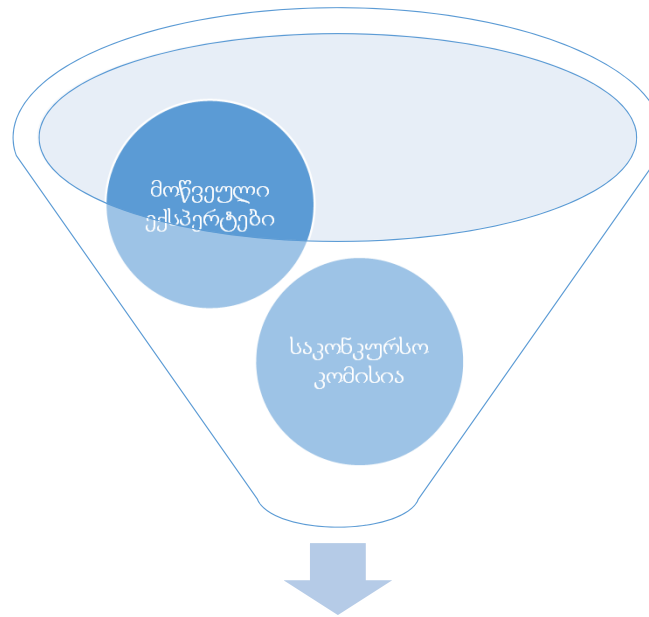
ბიუჯეტის ველი - ივსება პროექტის განხორციელებისათვის საჭირო ბიუჯეტის შესახებ ინფორმაცია

# დამატებითი მოთხოვნები

- ✓ პროექტში ჩართული უნდა იყოს უცხო ქვეყნის მოქალაქე, ან უცხოეთში მოღვაწე საქართველოს მოქალაქე აკადემიური ან სამეცნიერო თანამდებობის მქონე პირ(ებ)ი:



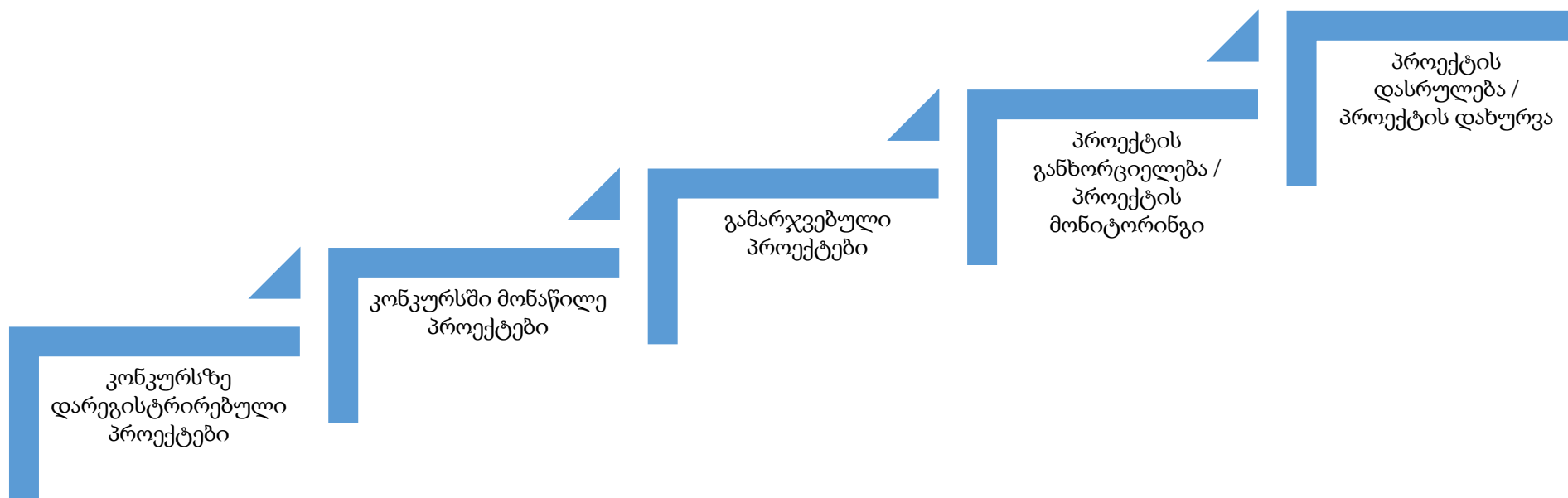
# პროექტების შეფასების სქემა

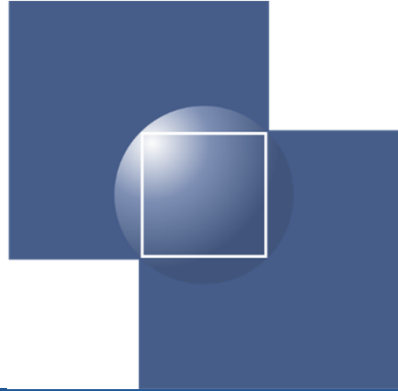


პროექტების შეფასება

შოთა რუსთაველის საქართველოს ეროვნული  
სამეცნიერო ფონდი ©

# პროექტების განვითარების სტატუსები





შოთა რუსთაველის საქართველოს  
ეროვნული სამეცნიერო ფონდი

SHOTA RUSTAVELI NATIONAL SCIENCE  
FOUNDATION OF GEORGIA

*გმადლობთ ყურადღებისთვის!*

**[www.rustaveli.org.ge](http://www.rustaveli.org.ge)**

**[skhirtladze@rustaveli.org.ge](mailto:skhirtladze@rustaveli.org.ge)**